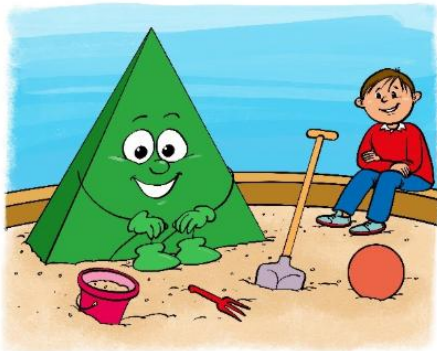


## Gedeelde waarden

Wij werken middels de gedeelde waarden: **samenwerking, veiligheid, respect en vertrouwen**. Deze waarden hangen op verschillende plekken binnen het centrum. Naast de waarden staan op de borden ook onze centrale gedragsverwachtingen genoteerd.



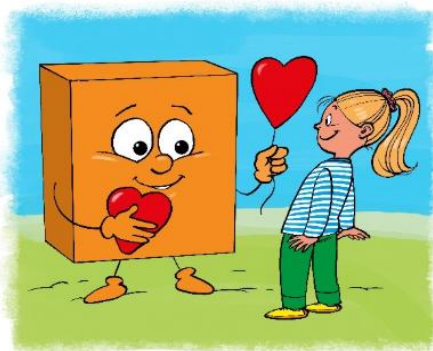
## veiligheid



ik hou mijn handen en voeten  
bij mezelf

ik gebruik het materiaal  
waar het voor bedoeld is

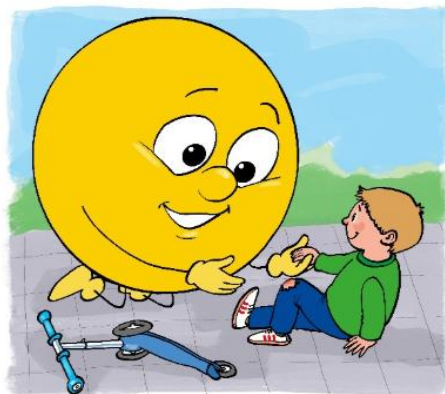
## vertrouwen



ik ben eerlijk

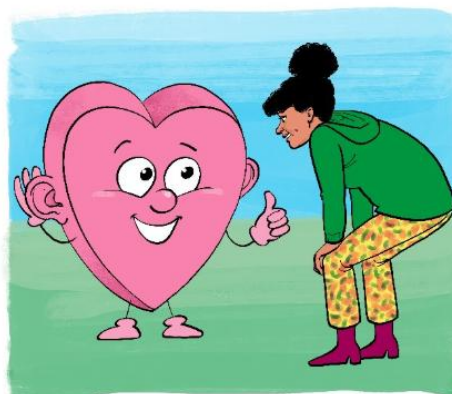
ik ben aardig voor anderen  
en voor mezelf

## samenwerking



ik help een ander  
als dat nodig is

## respect











ik luister als de ander praat

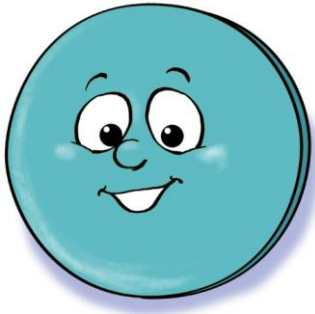
ik doe wat de begeleiding  
van mij vraagt

## Preventie

Wij proberen het gedrag van kinderen zoveel mogelijk voor te zijn door les te geven over goed gedrag. Op het centrum staan de medewerkers model: zij geven les over goed gedrag, oefenen dit met de kinderen en herhalen dit regelmatig. Voor gedragslessen zijn gedragsverwachtingen van belang. Deze gedragsverwachtingen zijn vaak visueel gemaakt. Door het centrum zul je de gedragskaarten zien hangen, als voorbeeld: 'de gang'.

de gang			
 samenwerking	 respect	 vertrouwen	 veiligheid
<ul style="list-style-type: none"><li>▪ de juf/meester weet waar ik ben</li></ul> 	<ul style="list-style-type: none"><li>▪ ik praat zacht</li></ul> 		<ul style="list-style-type: none"><li>▪ ik loop rustig</li></ul> 
			<ul style="list-style-type: none"><li>▪ ik loop rechts op de trap</li></ul> 

## Positieve benadering

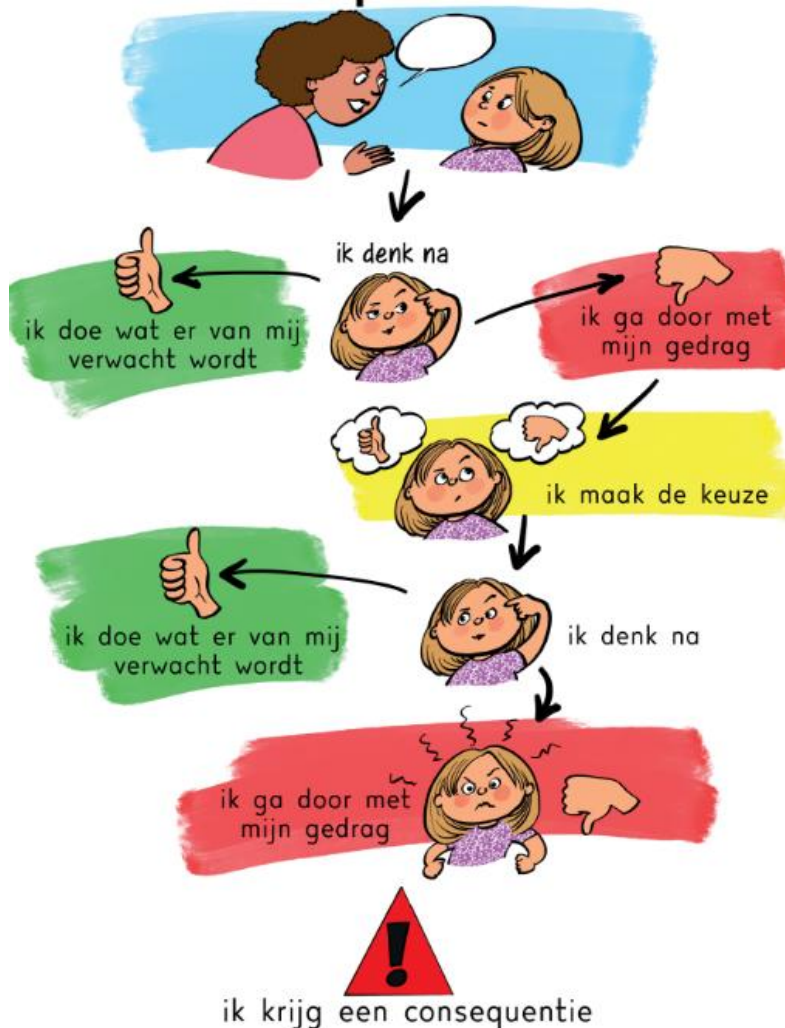


We proberen zoveel mogelijk de verhouding 4:1 vast te houden. Dat betekent dat we vier keer een compliment geven tegenover een keer een correctie tegen een kind. Op het IKEC de Zevensprong hangt in elke groep een beloningssysteem. Als wij een kind belonen vertellen we altijd waarom dit kind een beloning verdient. Hierbij staat de zin: 'You never know when you get a surprise' centraal. Naast het (fysiek) belonen proberen we de aandacht voor het ongewenst gedrag zoveel mogelijk te minimaliseren.

## Data gestuurd werken

Binnen het IKEC de Zevensprong gebeuren er natuurlijk ook weleens incidenten. Wij hebben schoolbreed dezelfde reactieprocedure die alle medewerkers hanteren wanneer er een incident plaatsvindt. Hierbij hebben we voor de verschillende stappen ook nog kaartjes die we in kunnen zetten zodat de stappen ook visueel worden ondersteund. Wanneer er bij het volgen van de reactieprocedure de consequentie plaatsvindt (zoals het inzetten bijvoorbeeld van een time in/nadenkkruk) wordt dit geregistreerd. De leerkracht of assistent die op dat moment bij het kind was, registreert het middels het programma Swiss Suite. De informatie vanuit dit programma wordt gebruikt om in te zoomen op het gedrag van kinderen en daarop te anticiperen.

# reactieprocedure



## Partnerschap

We werken samen met verschillende ketenpartners waaronder de jeugdhulp en het busvervoer. Wij houden de ketenpartners geregeld op de hoogte met de ontwikkelingen op het gebied van gedrag. Daarnaast geven wij jaarlijks informatieavonden aan ouders/verzorgers rondom gedrag. Dit jaar zal het pestprotocol onder de aandacht worden gebracht.

## WMK

Om de veiligheid te toetsen onder de kinderen nemen we jaarlijks de WMK af. Dit is een online vragenlijst die ingevuld wordt door kinderen in domein 4. De informatie die we daaruit krijgen zetten wij om in aanpassingen die de veiligheid onder de kinderen bevordert.

## **BOQ**

Jaarlijks nemen wij onder het personeel van IKEC de Zevensprong de BOQ af. Dit is een meetinstrument waarbij de implementatie en effectiviteit wordt gemeten van traumasensitief werken en PBS.

## **Veiligheidsplan**

Een veiligheidsplan is een middel dat kan worden ingezet. Er zijn kinderen die daar meer ondersteuning, hulp of begrenzing nodig hebben, dan de 'standaard IKEC De Zevensprong aanpak'. Voor deze kinderen maken we een specifiek, individueel veiligheidsplan. Het doel van het veiligheidsplan is om duidelijk te maken naar het kind en naar iedereen die direct met het kind te maken heeft (ouders, leerkracht, groepscoach, jeugdhulp, domeinassistenten) hoe we als school handelen bij terugkerend, zorgelijk/ernstig gedrag. Aangeduid als grensoverschrijdend gedrag.